

# II Barómetro de Opinión del municipio de Orihuela

# 2



# II Barómetro de Opinión del municipio de Orihuela

EO2 / Monográfico Familia 2025



Excmo. Ayuntamiento de Orihuela



**Orihuela**  
Observatorio de Opinión

## Créditos

Observatorio de Opinión Pública de Orihuela  
Ayuntamiento de Orihuela  
Concejalía de Participación ciudadana  
C/ Marqués de Arneva, 3. Orihuela, España  
Web: [opinion.orihuela.es](http://opinion.orihuela.es)

©2025. De los autores. Prohibida su reproducción  
parcial o total sin la autorización de los autores.

Foto de portada: ©Grupo de Transferencia Laboratorio  
de Comunicación Política de la Universidad de Murcia  
Imagen generada por IA. Prohibida su reproducción  
parcial o total sin la autorización de los autores.

## Índice

Ficha técnica.....	4
Resumen ejecutivo.....	5
Percepción de la situación del municipio y su gestión .....	7
Políticas para las familias.....	15
Importancia de la familia.....	18
Problemas del municipio.....	23
Marginales .....	26



# 1

## Ficha técnica

### Método de recogida de la información y cuestionario

Entrevistas telefónicas asistidas por ordenador (CATI). Cuestionario estructurado y de preguntas cerradas.

### Ámbito y universo

Municipio de Orihuela. Población empadronada de 18 años o más.

### Tamaño muestral

541 entrevistas efectivas.

### Sistema de selección de entrevistados

Muestreo estratificado con afijación proporcional. Se establecieron tres estratos correspondientes al Centro histórico, Orihuela Costa y Pedanías. La asignación de entrevistas a cada estrato fue proporcional a su peso según el censo electoral. Dentro de cada estrato, los números telefónicos se seleccionaron aleatoriamente, y la elección del entrevistado se realizó aplicando cuotas de sexo y edad a nivel del conjunto municipal. Se implementó un control de campo sobre el 10% de las entrevistas realizadas.

### Error muestral

El error estadístico máximo de los datos totales obtenidos con esta muestra, asumiendo los estándares del muestreo aleatorio simple, es el 4,3%, con una probabilidad del 95.5% (2 sigmas) y  $P=Q$ .

### Ponderación

Los datos fueron ponderados para garantizar la representatividad de la muestra en las variables de zona (relativa a los tres estratos anteriormente mencionados), sexo, edad y recuerdo de voto, de acuerdo con los resultados de las elecciones municipales del 28 de mayo de 2023, tomando como referencia el voto a candidaturas.

### Trabajo de campo

Realizado entre el 6 y el 17 de noviembre de 2025 por el Grupo de Transferencia Laboratorio de Comunicación Política, de la Universidad de Murcia.

## 2

## Resumen ejecutivo

1. **Valoración general del municipio: estabilidad con matices generacionales.** La percepción de la situación del municipio se mantiene en niveles favorables: un 36,8% considera que Orihuela está en una situación buena o muy buena, mientras que las valoraciones negativas descienden al 16,6%. Sin embargo, aumenta de forma notable la categoría «regular», que alcanza el 46,2%, reflejando una ciudadanía expectante y sensible ante posibles cambios. Las diferencias generacionales son significativas: la generación Z muestra una mayor polarización y un aumento de la valoración negativa (24,8%), mientras que los *baby boomers* reducen sustancialmente sus posiciones críticas (12,7%). Por zonas, fuera del casco histórico aumentan tanto la satisfacción como la insatisfacción, mientras que en el centro domina la percepción de estabilidad.
2. **Entorno familiar: satisfacción superior entre quienes tienen pareja o hijos.** Tener pareja o descendencia se asocia con una visión más positiva del estado del municipio. Un 40,4% de quienes tienen pareja valoran favorablemente la situación del municipio de Orihuela, frente al 31,1% de quienes no la tienen. Entre las personas con hijos, la proporción de valoraciones positivas asciende al 39,2%. La explicación está parcialmente vinculada a la autoubicación ideológica: los progenitores se sitúan en posiciones más moderadas, mientras que quienes no tienen hijos se agrupan más en la izquierda, colectivo que ya en el estudio anterior mostraba evaluaciones más críticas de la gestión municipal.
3. **Ciudad para las familias: visión ampliamente favorable.** Un 63,9% considera que Orihuela es un buen lugar para desarrollar una familia, especialmente en el casco histórico (66,2%). La evaluación no varía de forma significativa según se tengan o no hijos. Las que deberían ser las prioridades municipales según los encuestados para apoyar a las familias presentan valores elevados en todas las medidas propuestas (entre 6,6 y 7 puntos), encabezadas por la conciliación laboral y familiar (7,0). Le siguen actividades extraescolares y de ocio, orientación sobre embarazo y mejoras en parques y áreas de juego (6,9). Entre las familias con hijos escolarizados, la medida preferida es la creación de aulas de apoyo escolar gratuitas por las tardes (51,8%), seguida de escuelas vacacionales (24,2%).
4. **Centralidad de la familia: consenso transversal.** La familia es percibida como el pilar fundamental de la sociedad por el 90,3% de los residentes, con niveles máximos entre la generación Z (99,2%). Nueve de cada diez entrevistados consideran necesario reforzar el papel de los padres en la educación de sus

hijos y apoyar especialmente a las familias con varios hijos (85,2%). Además, el 91% avala la creación de un servicio municipal de asesoramiento sobre ayudas disponibles para las familias. Las razones señaladas para la baja natalidad subrayan la importancia de la estabilidad económica y laboral: la inestabilidad económica (25,3%) es la principal barrera, seguida del coste de la vida (11,2%) y la falta de conciliación (8,7%).

5. **Agenda de problemas: seguridad y limpieza como prioridades inmediatas.** La seguridad ciudadana se convierte en el principal problema del municipio, duplicando su importancia respecto al barómetro anterior (21,9%). Le siguen la limpieza (18%) y la vivienda (13,8%), mientras que las infraestructuras (7,2%) y los servicios sociales (5,9%) ganan protagonismo. A nivel de barrio o pedanía, la limpieza urbana continúa siendo el problema dominante (26,6%), seguida de la seguridad (20,2%). La soledad no deseada es asimismo un asunto social de alta preocupación: un 81,9% la considera un problema relevante en la ciudad.
6. **Implicaciones para la acción municipal.** El municipio mantiene un balance general positivo, pero con una ciudadanía atenta al desempeño cotidiano. Las prioridades identificadas continúan siendo limpieza, seguridad y mantenimiento urbano, ámbitos donde cambios visibles pueden producir mejoras rápidas en la percepción general. Al mismo tiempo, la amplia centralidad otorgada a la familia y la valoración favorable de medidas de conciliación y apoyo social ofrecen un marco claro para orientar políticas locales de bienestar. La creciente preocupación por la soledad no deseada y el perfil generacional de las demandas sugieren que las actuaciones deberán combinar intervenciones en servicios urbanos con políticas sociales dirigidas a hogares con hijos pequeños, con jóvenes y también con personas mayores y/o dependientes.

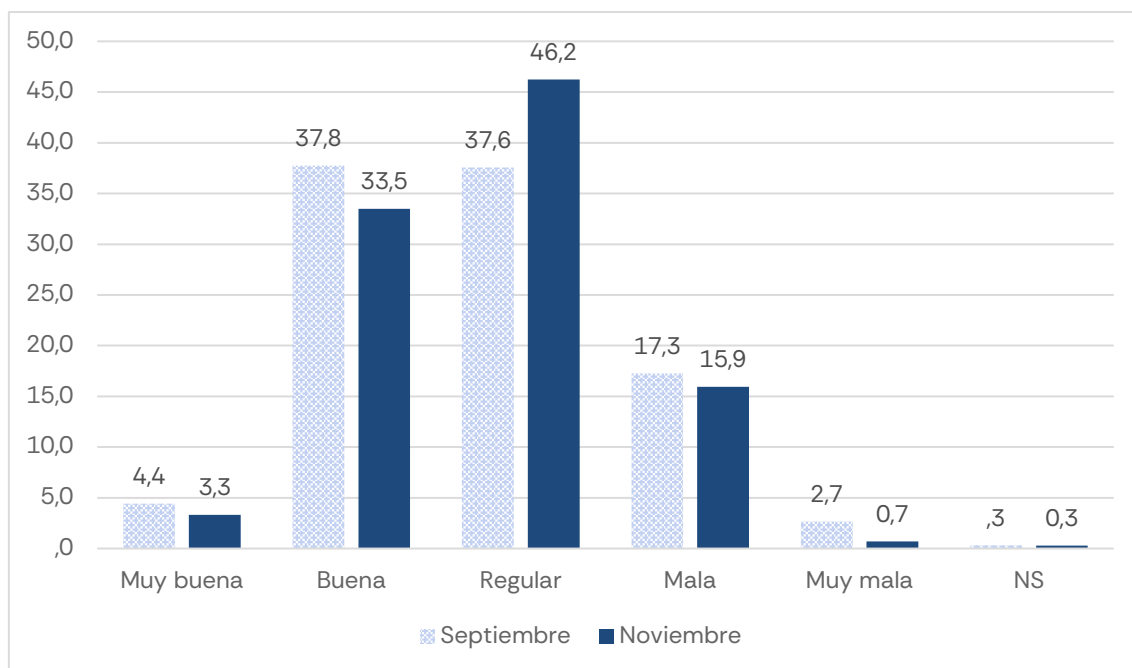
### 3

## Percepción de la situación del municipio y su gestión

La **valoración general** de la situación del municipio de Orihuela en este segundo estudio continúa siendo claramente **positiva**. El 36,8% de la población considera que la situación del municipio es buena o muy buena. Además, el porcentaje de personas entrevistadas que consideran que la situación general de Orihuela es mala o muy mala en la actualidad desciende del 20% al 16,6%. No obstante, también se identifica una significativa concentración de las respuestas en la valoración «regular», subiendo hasta el 46,2%, tal y como se muestra en el gráfico 3.1. Esta opción intermedia ha crecido respecto al informe anterior, a costa de un menor número de valoraciones tanto positivas como negativas, reflejando la sensibilidad con la que pueden variar las opiniones ciudadanas en ambos sentidos.

Desciende más de 3 puntos el porcentaje de población que valora negativamente la situación general del municipio, siendo solo el 16,6% de respuestas.

**Gráfico 3.1.** Valoración de la situación general actual del municipio de Orihuela (%), en EO1 (septiembre) y EO2 (noviembre)

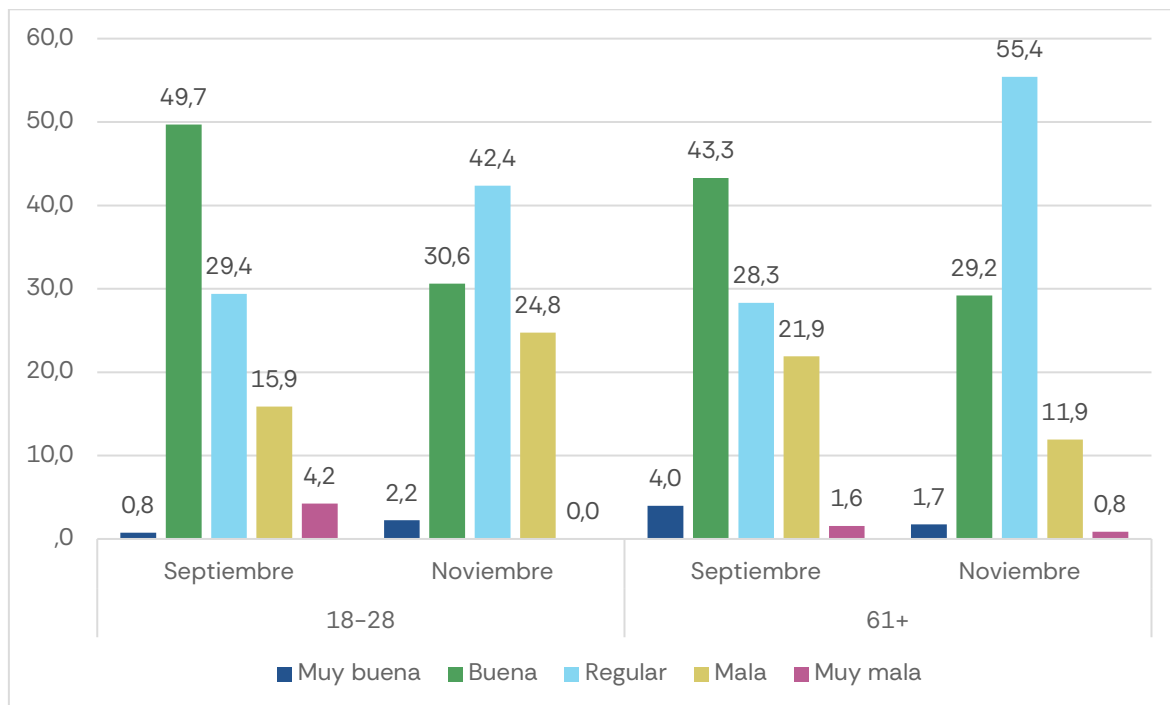




El análisis de los datos por **grupos de edad** muestra las variaciones más significativas en las generaciones Z, de entre 18 y 28 años, y *baby boomers*, mayores de 61 años, respecto al estudio anterior (Gráfico 3.2). En ambos casos, se ha reducido sensiblemente el porcentaje de respuestas positivas, dándose una mayor concentración de valoraciones como «regular». En cambio, mientras que los jóvenes de la **generación Z** han incrementado ligeramente su nivel de respuesta negativa del 20,1% hasta el 24,8%, los **baby boomers** han reducido drásticamente sus valoraciones negativas, cayendo desde el 23,5% hasta solo el 12,7%. Por su parte, las generaciones X y *millennial* han mostrado patrones de respuesta similares a los del estudio anterior, ofreciendo niveles elevados de valoraciones positivas y distribuciones menos polarizadas que las otras dos generaciones.

Los jóvenes de la generación Z son ahora los que muestran opiniones más polarizadas respecto al estado general del municipio.

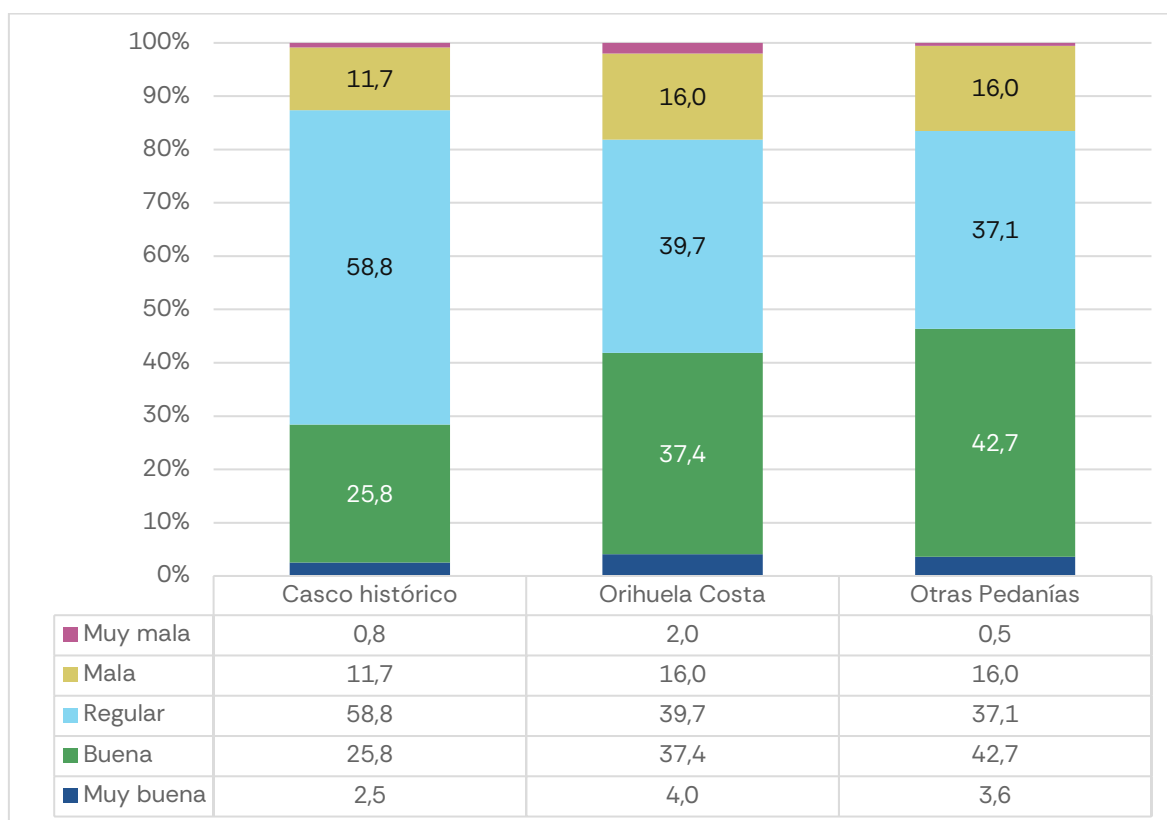
**Gráfico 3.2.** Valoración de la situación general actual del municipio de Orihuela, según la generación Z y los baby boomers (%)



Tal y como sucedía en el estudio anterior, la zona de residencia parece influir en la valoración de la situación del municipio. En esta ocasión, **tanto los residentes en Orihuela Costa como los de las pedanías de interior presentan valoraciones más polarizadas**, mostrando tanto mayores niveles de satisfacción (entre el 41% y el 45%) como de insatisfacción (entre el 16% y el 18%). Por otra parte, entre la población del centro histórico prima ampliamente la valoración positiva (28,3%) sobre la negativa (12,5%), pero casi un 60% tilda la situación de «regular» (Gráfico 3.3).

Las valoraciones sobre el estado general actual del municipio se presentan más polarizadas fuera del centro histórico de la ciudad.

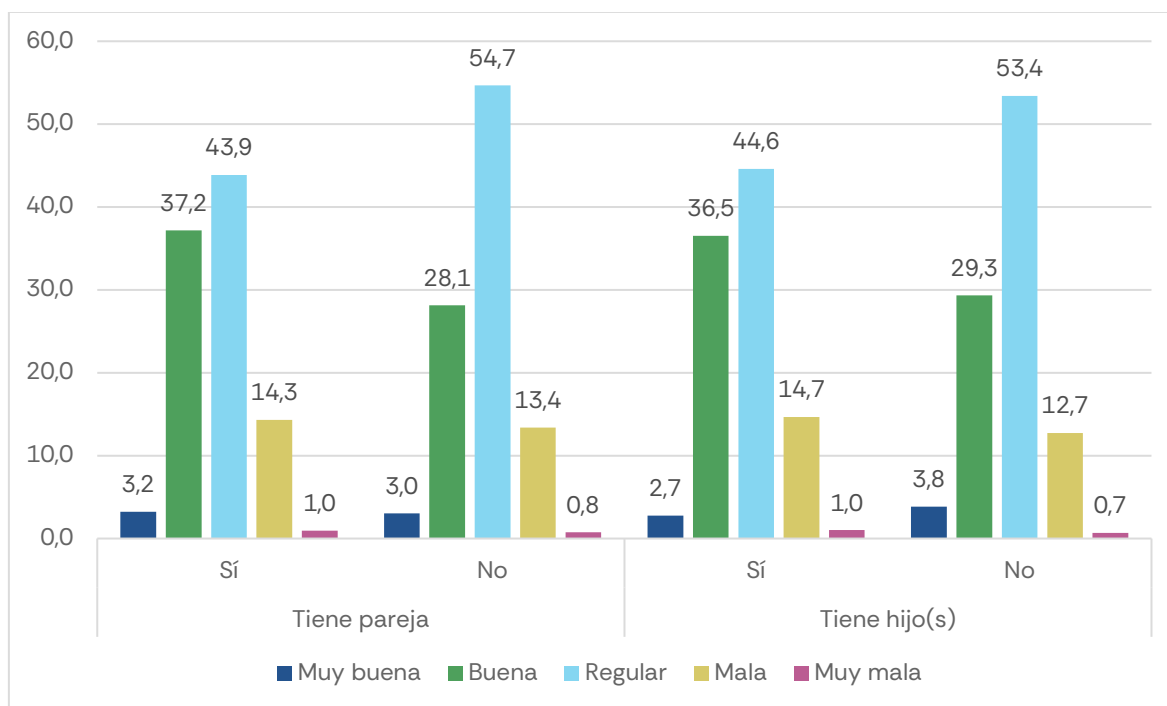
**Gráfico 3.3.** Valoración de la situación general actual del municipio de Orihuela, según zona de residencia (%)



En esta ocasión, se ha preguntado a las personas entrevistadas por su situación sentimental y familiar. Los resultados muestran, en primer lugar, que **los residentes con pareja estable valoran más positivamente la situación del municipio** que quienes no la tienen: un 40,4% frente a un 31,1%. En segundo lugar, que también **las personas con hijo/s valoran mejor la situación del municipio** que aquellas que no tienen, un 39,2% frente a un 33,1% en este caso. Aunque las explicaciones para esta pauta de respuestas pueden ser múltiples, los datos sugieren que el municipio de Orihuela ofrece un entorno amigable a parejas y familias, lo cual repercutiría en los mayores niveles de satisfacción de estas personas.

**Las personas con pareja y las personas con hijos muestran actitudes más positivas hacia el estado general del municipio.**

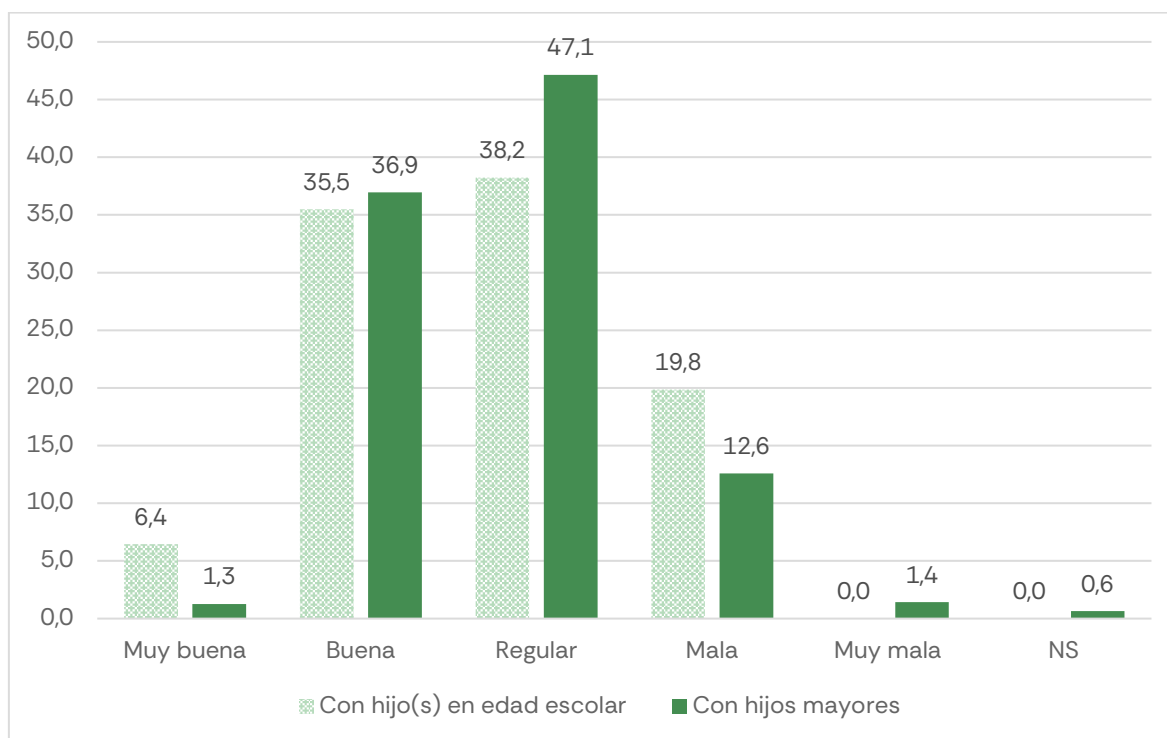
**Gráfico 3.4.** Valoración de la situación general actual del municipio de Orihuela, según situación personal relativa a pareja e hijos (%)



Entre quienes tienen algún hijo, merece la pena prestar atención a si alguno de estos hijos se encuentra en edad escolar o, por el contrario, ya se encuentran en edad de haber superado la educación secundaria. En este sentido, cabe mencionar que –aunque las valoraciones globales son altamente positivas, en torno al 40% en ambos casos– **los entrevistados con algún hijo en edad escolar presentan valoraciones ligeramente más polarizadas**, con un nivel de respuesta negativa cercano al 20%. Esto sugiere que algunos padres con hijos menores detectan necesidades de mejora en el municipio relacionadas con los espacios y servicios ofrecidos locales a ese sector poblacional o a las propias familias con niños y/o adolescentes.

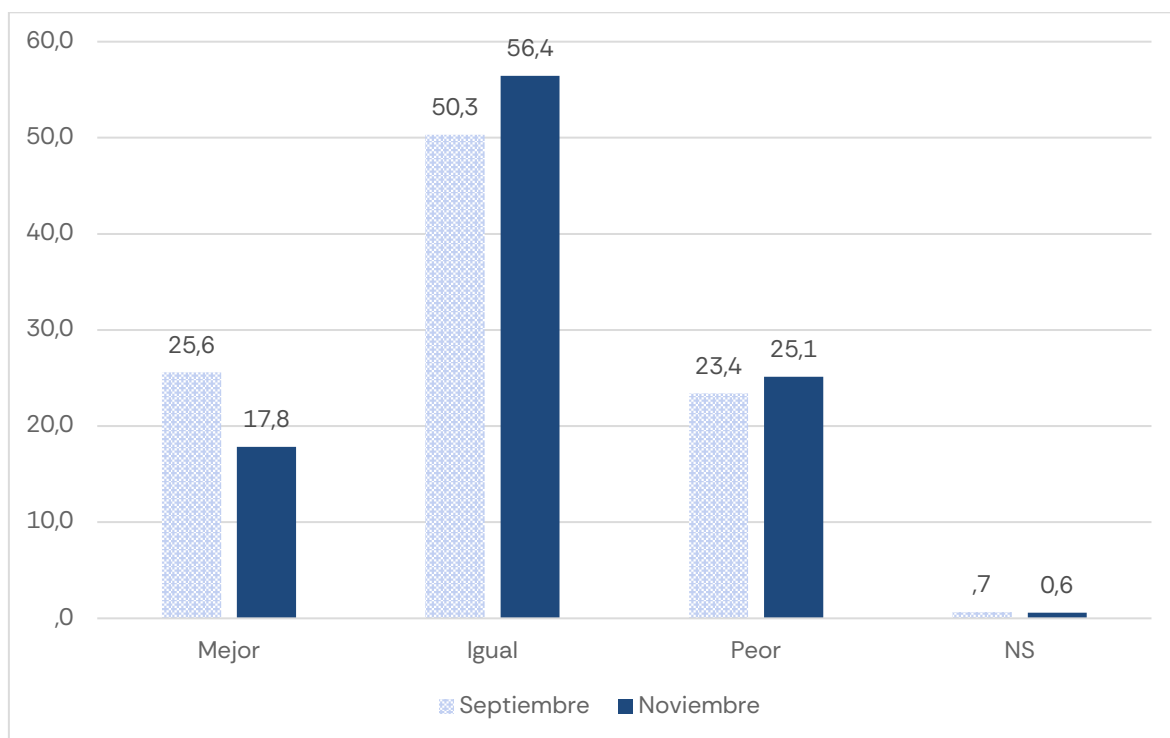
**Las personas con hijos en edad escolar muestran opiniones algo más divididas sobre el estado general del municipio.**

**Gráfico 3.5.** Valoración de la situación general actual del municipio de Orihuela, según si los hijos están en edad escolar o son mayores (%)



En cuanto a la visión retrospectiva, se continúa observando un importante efecto de estabilidad: **más de la mitad de las personas encuestadas considera que el municipio se encuentra igual que hace dos años** (Gráfico 3.6), cuando se renovó la Corporación municipal. Sin embargo, en este nuevo estudio el porcentaje de población que considera que Orihuela se encuentra peor (25,1%) ha ascendido ligeramente, mientras que el porcentaje de quienes piensa que se encuentra mejor (17,8%) ha descendido casi 7 puntos desde el primer estudio. Aunque los resultados son muy similares a los de dos meses antes, ese descenso en la categoría de «mejor» requiere prestar atención a las expectativas de los ciudadanos respecto a la situación del municipio.

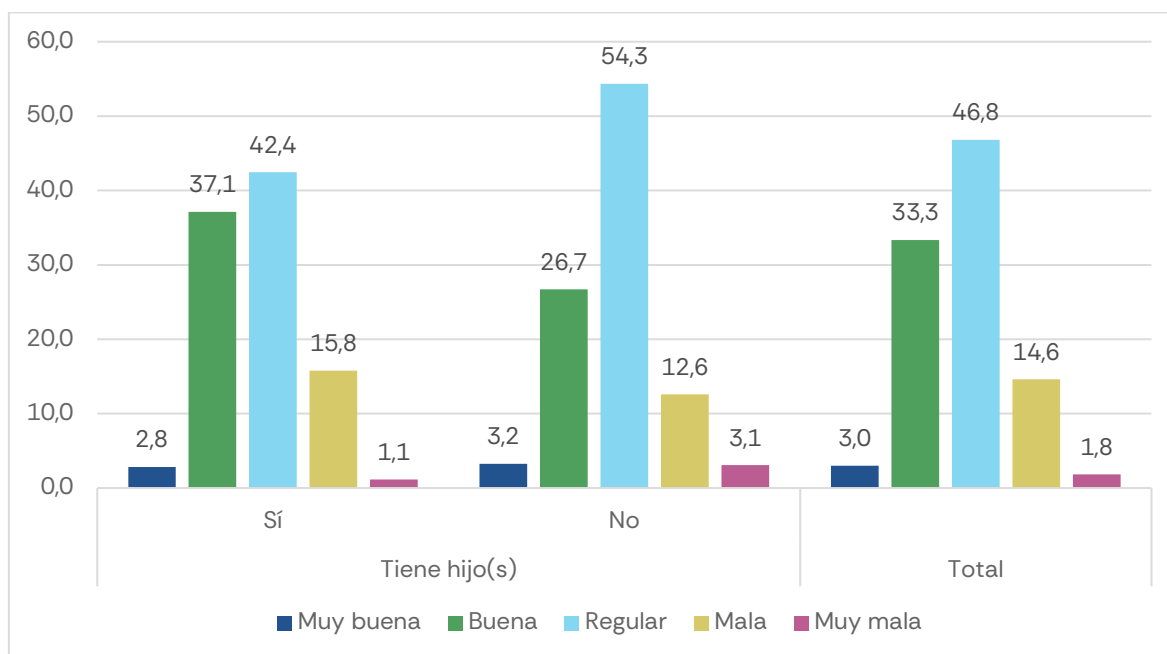
**Gráfico 3.6.** Valoración de la situación general actual del municipio de Orihuela en comparación con hace dos años (%), en EO1 (septiembre) y EO2 (noviembre)





Al ser preguntados los ciudadanos directamente por la gestión realizada por el Ayuntamiento durante los últimos dos años, esta obtiene un 36,6% de valoraciones favorables (Gráfico 3.7). Solo un 16,6% considera que la gestión del Ayuntamiento es mala o muy mala (desciende desde el 16% en septiembre). **Las valoraciones positivas sobre la gestión del Ayuntamiento durante los últimos dos años duplican a las valoraciones negativas**, en esta ocasión. Por otro lado, es destacable que los entrevistados con al menos un hijo valoran positivamente dicha gestión hasta diez puntos porcentuales por encima de lo que lo hace el resto de residentes.

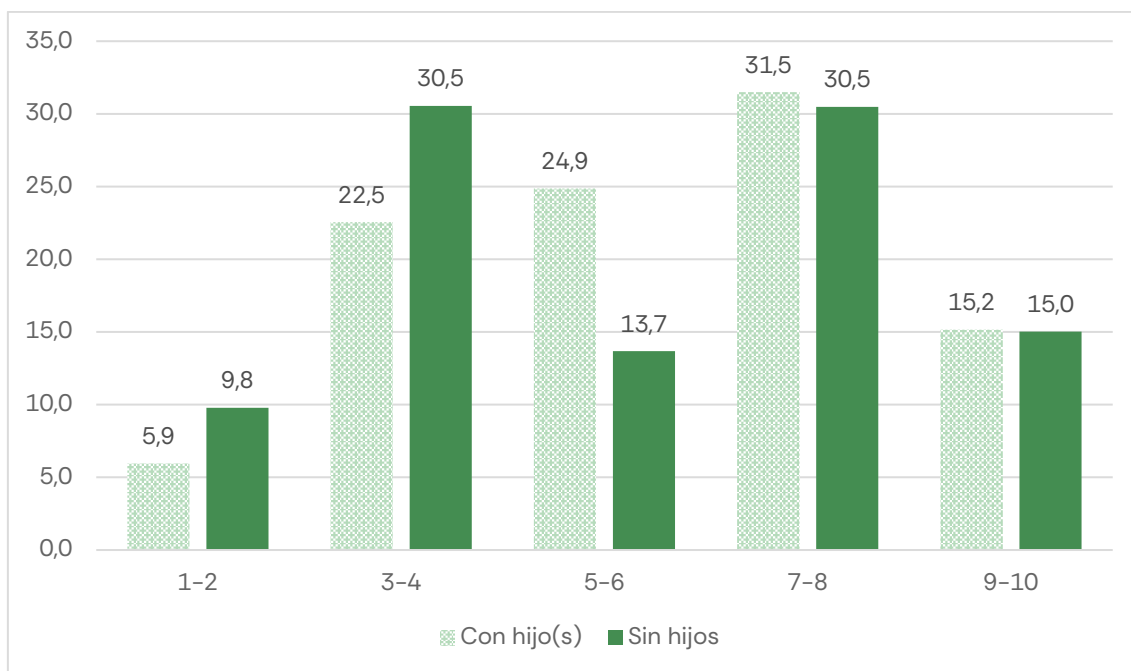
**Gráfico 3.7.** Valoración de la gestión realizada por el Ayuntamiento de Orihuela durante los dos últimos años, considerando si se tienen hijos (%)



Dado que en el estudio anterior la valoración de la gestión del Ayuntamiento realizada por el equipo actual se veía significativamente influenciada por la ideología de las personas entrevistadas, se ha comprobado la ideología de las personas con y sin hijos. Mientras que el porcentaje de personas situadas en la derecha (7-8) y la extrema-derecha (9-10) es prácticamente idéntico, **las personas con hijos se ubican mucho más en el centro ideológico (5-6)** y las que no tienen hijos se sitúan significativamente más en la izquierda (3-4) y en la extrema-izquierda (1-2), tal y como se aprecia en el Gráfico 3.8. Dado que las personas de izquierda se habían mostrado más críticas con la gestión del Ayuntamiento, en el estudio anterior, no es de extrañar que las personas con hijos sean las que valoren mejor dicha gestión.

Las personas con hijos son ideológicamente más moderadas y valoran más positivamente la gestión del Ayuntamiento durante los dos últimos años.

**Gráfico 3.8.** Ideología de las personas con y sin hijos (%)



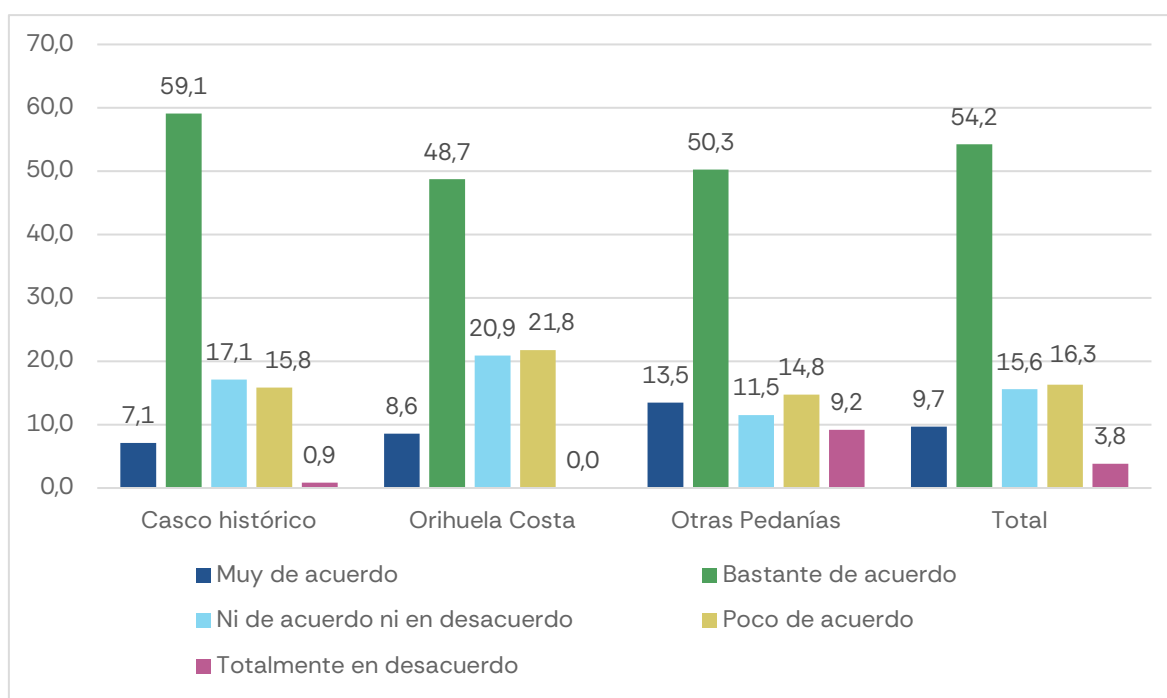
## 4

## Políticas para las familias

La ciudadanía de Orihuela considera mayoritariamente que esta es **una buena ciudad para formar y desarrollar una familia**, afirmación con la que se encuentran de acuerdo o muy de acuerdo hasta un 63,9% de las personas entrevistadas. Sin embargo, debe destacarse que existe un 20,1% de ciudadanos que se encuentran poco o nada de acuerdo con esta afirmación. Estos se encuentran en mayor medida en las pedanías de interior (25,1% de desacuerdo) y en Orihuela costa (21,8% de desacuerdo). En cambio, los ciudadanos del casco histórico muestran mayores niveles de acuerdo con la idea (66,2%). Por otra parte, un 15,6% del total de los encuestados no muestran una opinión clara (Gráfico 4.1). Aunque no se muestra en las gráficas, cabe reseñarse que el hecho de tener hijos o de tenerlos en edad escolar no influye significativamente en la opinión de las personas entrevistadas a este respecto.

**La ciudadanía considera Orihuela como una buena ciudad para las familias, en especial los residentes en el centro urbano.**

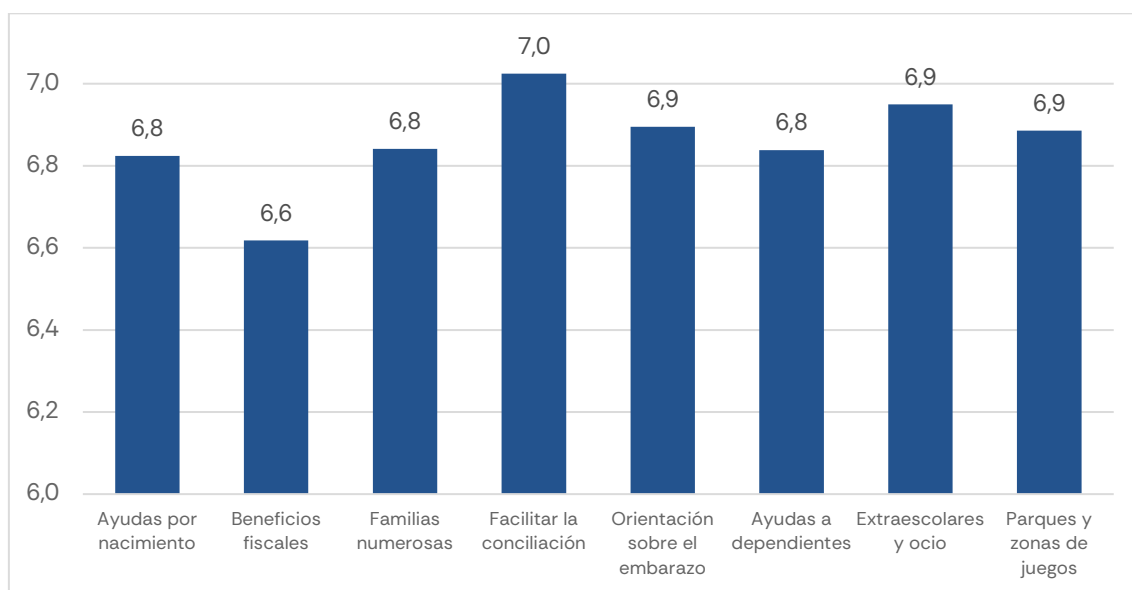
**Gráfico 4.1.** Grado de acuerdo con la afirmación «Orihuela es una buena ciudad para formar y desarrollar una familia» (%)



Las personas entrevistadas también han sido preguntadas por la prioridad que otorgarían –en una escala de 0 a 10– a ocho posibles medidas que pueden ser implementadas por el Ayuntamiento para apoyar a las familias (Gráfico 4.2). En este sentido, todas las medidas han sido identificadas como de una prioridad moderadamente alta, entre 6,5 y 7 puntos. Ordenando en sentido decreciente las medias obtenidas, se han señalado en primer lugar las **medidas de conciliación familiar y laboral** (M=7,0; dt=1,8). A continuación, las personas entrevistadas han priorizado el **aumento de las actividades extraescolares y de ocio** (M=6,9; dt=1,7), la implementación de **programas de orientación sobre el embarazo** (M=6,9; dt=1,9) y las mejoras en **parques y zonas de juegos** (M=6,9; dt=1,7). Muy de cerca, se priorizan las ayudas específicas por diferentes circunstancias: a **familias numerosas** (M=6,8; dt=1,9), a familias con **personas dependientes** (M=6,8; dt=1,9) y las ayudas directas por **nacimiento** (M=6,8; dt=2,0). Por último, se da algo menos de importancia a la concesión de posibles **beneficios fiscales** a las familias con hijos (M=6,6; dt=1,9).

Las medidas de conciliación laboral y familiar se identifican como la mayor prioridad para apoyar a las familias.

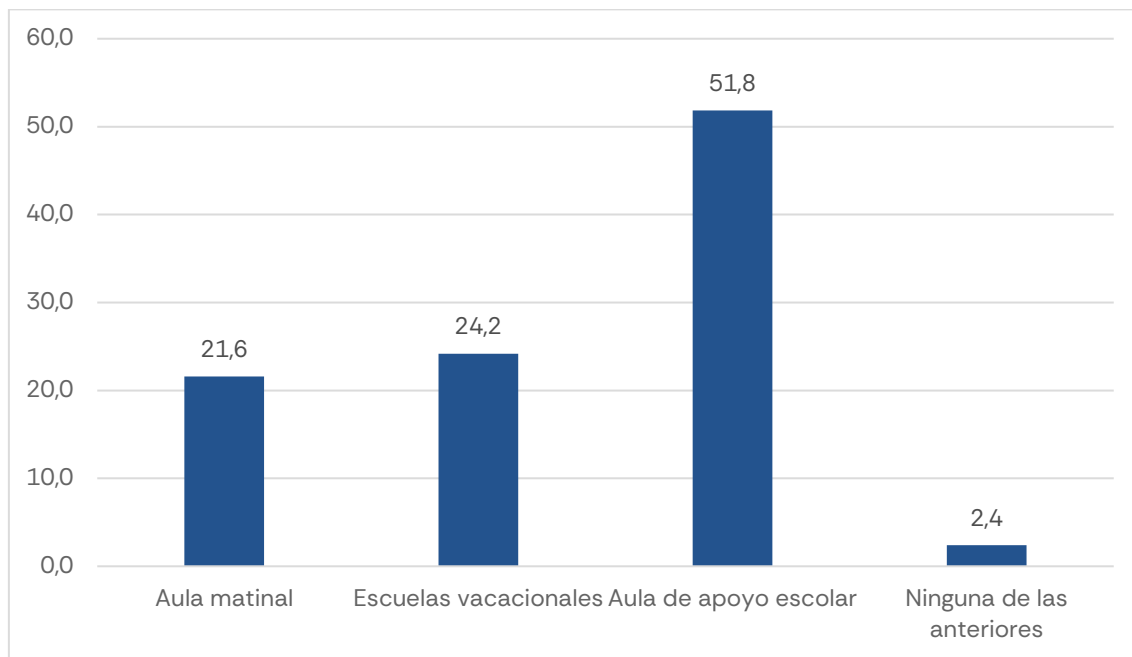
**Gráfico 4.2.** Prioridad otorgada a diferentes medidas posibles de apoyo a las familias (medias, escala de 0 a 10)



Preguntando exclusivamente a aquellas personas que tienen hijos/as en edad escolar, más de la mitad de los entrevistados (51,8%) coinciden en señalar **las aulas de apoyo escolar por las tardes y de carácter gratuito** como la mejor medida para favorecer la conciliación. En segundo lugar (24,2%), los padres y madres apuntan a las **escuelas vacacionales** (Navidad, Semana Santa, verano) como una importante medida de apoyo a las familias, al igual que mencionan las **aulas matinales** (21,6%) previas al inicio de las clases en los centros educativos. Además, otro 2,4% de los entrevistados ha señalado «ninguna de las anteriores» (Gráfico 4.3).

Los progenitores con hijos/as en edad escolar señalan las aulas de apoyo escolar, por las tardes y gratuitas, como la mejor medida posible de conciliación para a las familias.

**Gráfico 4. 3.** Opciones preferidas de conciliación posibles para las familias con hijos en edad escolar.





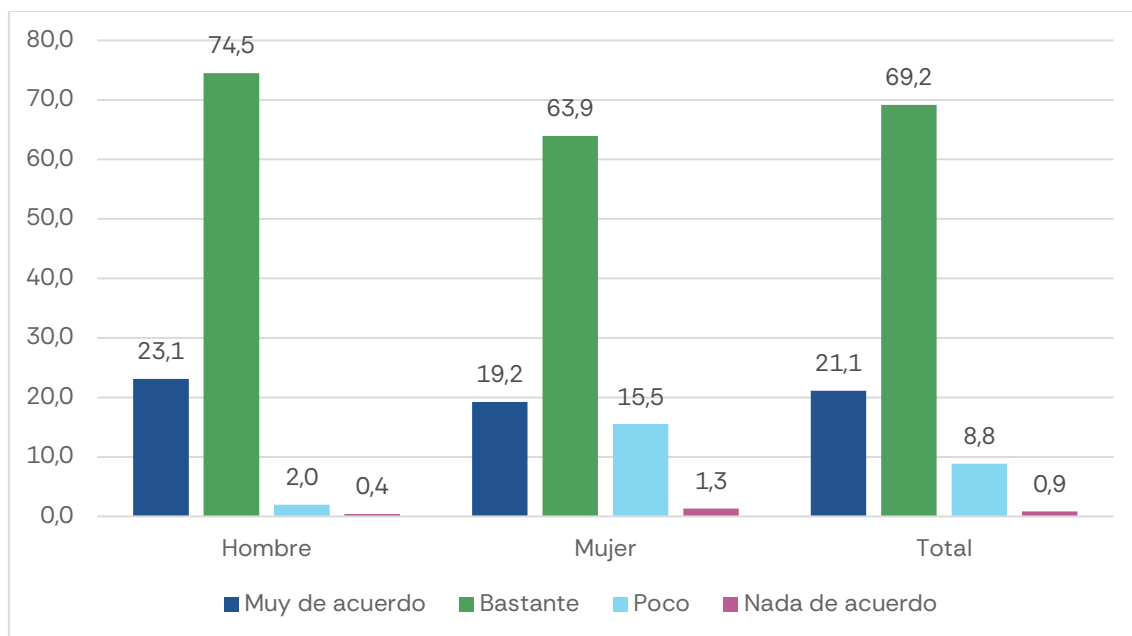
## 5

## Importancia de la familia

Con la intención de conocer la consideración que la población da a **la familia como eje de la vida comunitaria** y como objeto de atención prioritaria de las autoridades públicas, se ha preguntado en este sentido (Gráfico 5.1). Como resultado, hasta un 90,3% de las personas entrevistadas se muestra bastante o muy de acuerdo con la afirmación de que la familia «es el pilar fundamental de la sociedad y debería recibir mayor apoyo por parte de las instituciones». La opinión es casi unánime entre los hombres, hasta el 97,6%. Las mujeres muestran una opinión menos homogénea, con cerca de un 17% de respuestas en desacuerdo.

Más del 90% de los oriolanos consideran que la familia es el pilar fundamental de la sociedad y debería recibir mayor apoyo por parte de las instituciones.

**Gráfico 5.1.** La familia como eje de la vida social y política, según sexo (%)

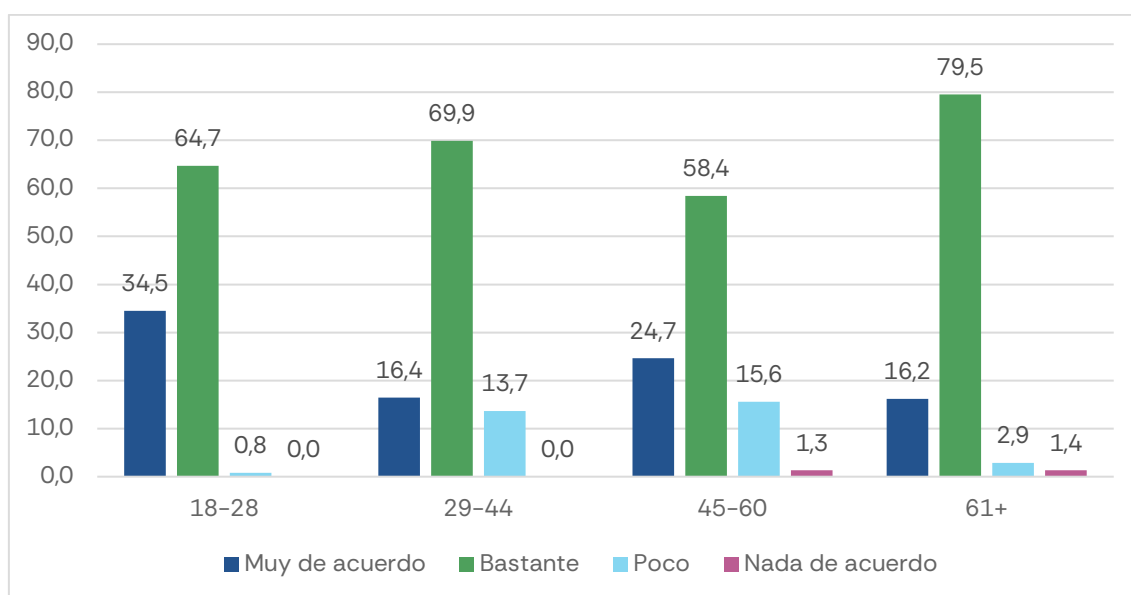


Al contrario de lo que se podría pensar de forma intuitiva, dadas las cifras de maternidad y paternidad mostradas anteriormente, **los jóvenes de la generación Z son quienes dan mayor importancia a la familia**, hasta el 99,2%.

Aunque muchos de estos jóvenes no se planteen, por el momento, tener descendencia propia confieren una gran importancia al concepto de familia (Gráfico 5.2). En cambio, las generaciones X y *millennial* son las que presentan unos niveles mayores de actitudes más de tipo individualista (13,7% y 16,9%, respectivamente).

Aunque muchos de los jóvenes no quieren tener hijos, la generación Z otorga una gran importancia al concepto de familia.

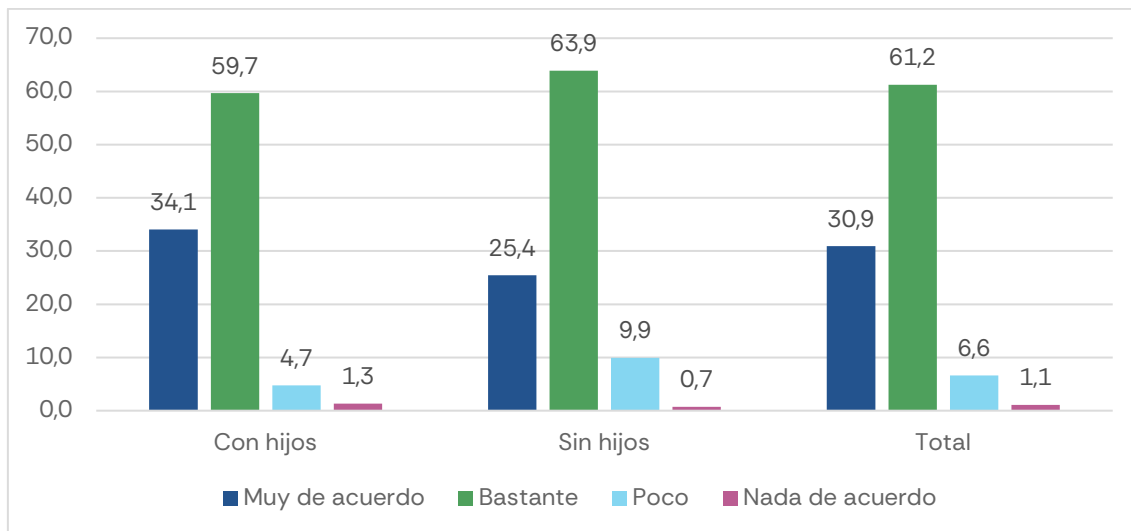
**Gráfico 5.2.** La familia como eje de la vida social y política, según tramo de edad (%)



También se ha preguntado a la ciudadanía sobre si se debiera **reforzar el papel de los padres en la educación de sus hijos** (Gráfico 5.3). Nuevamente, nueve de cada diez han respondido estar de acuerdo con esta idea (92,1%). Además, más allá de algunos matices en la distribución de respuestas, apenas se dan diferencias de opinión entre quienes tienen hijos (93,8% de acuerdo) y quienes no (89,3% de acuerdo).

Existe una voluntad generalizada de reforzar el papel de los padres en la educación de sus hijos.

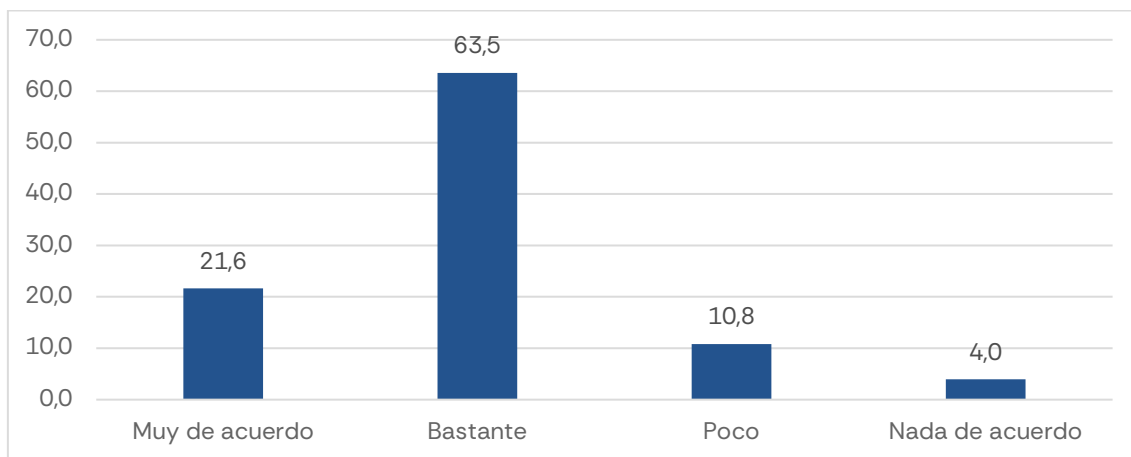
**Gráfico 5.3.** Reforzar el papel de los padres en la educación de los hijos, según si se tienen hijos o no (%)



Por otra parte, el 85,2% de las personas entrevistadas se ha mostrado muy o bastante de acuerdo con la necesidad de «**proteger a las familias que deciden tener varios hijos**», siendo tan solo un 4% quienes se encuentran totalmente en desacuerdo con esta idea (Gráfico 5.4).

Más del 85% de la población apuesta por proteger desde lo público a las familias que tienen más de un hijo.

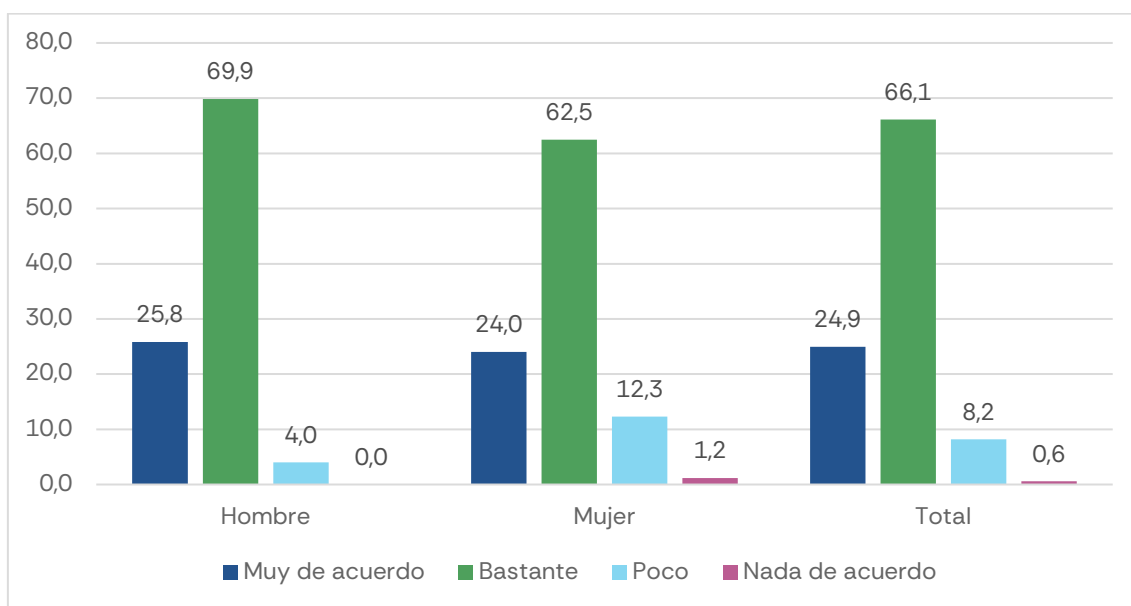
**Gráfico 5.4.** Proteger a las familias que tienen varios hijos (%)



Además, el 91% de las personas entrevistadas están de acuerdo con la puesta en marcha de un servicio de **asesoramiento sobre las ayudas** a las que pueden optar las familias (Gráfico 5.5). En particular, los hombres muestran algo más de interés en este tipo de servicio que las mujeres, hasta un 95,7% de acuerdo frente a un 86,5% de las mujeres.

Nueve de cada diez ciudadanos vería con buenos ojos la puesta en marcha de un servicio para asesorar a las familias sobre ayudas disponibles.

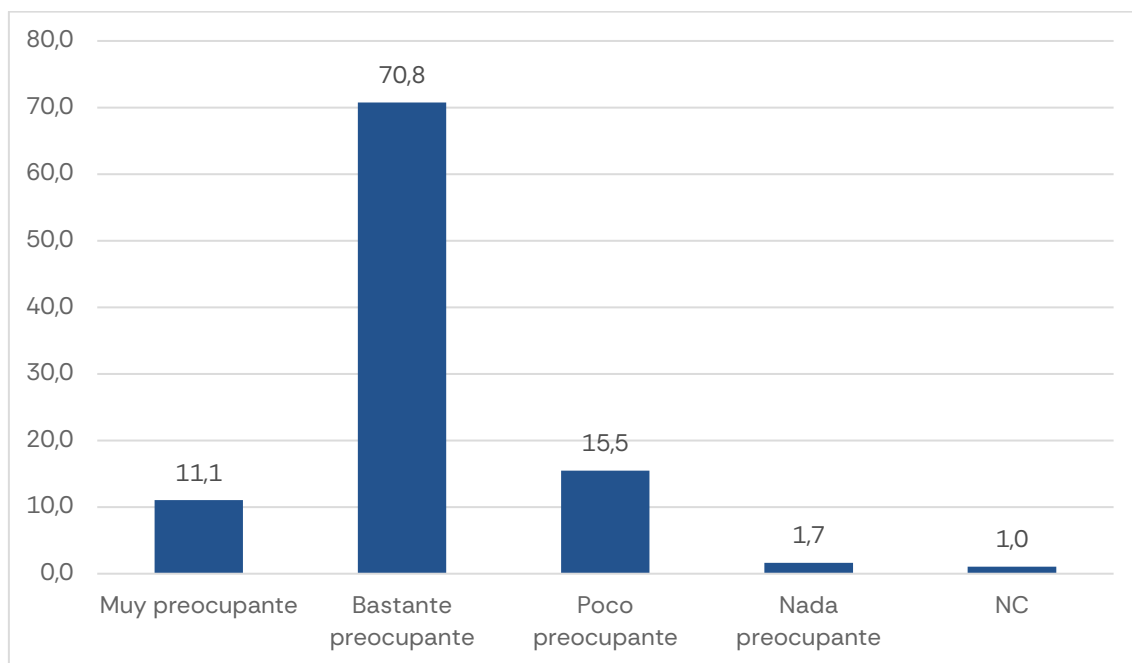
**Gráfico 5.5.** Poner en marcha un servicio de asesoramiento sobre las ayudas para las familias, según sexo (%)



Finalmente, se ha preguntado a la población por su opinión sobre posibles situaciones de soledad no deseada entre los vecinos de Orihuela (Gráfico 5.6). Como resultado, el 81,9% de las personas entrevistadas han considerado que **la soledad no deseada es un problema preocupante**. Para solo un 1,7% de la población sería una cuestión sin importancia.

Ocho de cada diez ciudadanos consideran que las situaciones de soledad no deseada pueden ser un problema preocupante para algunos de sus vecinos.

**Gráfico 5.6.** Gravedad de la soledad no deseada como problema (%)





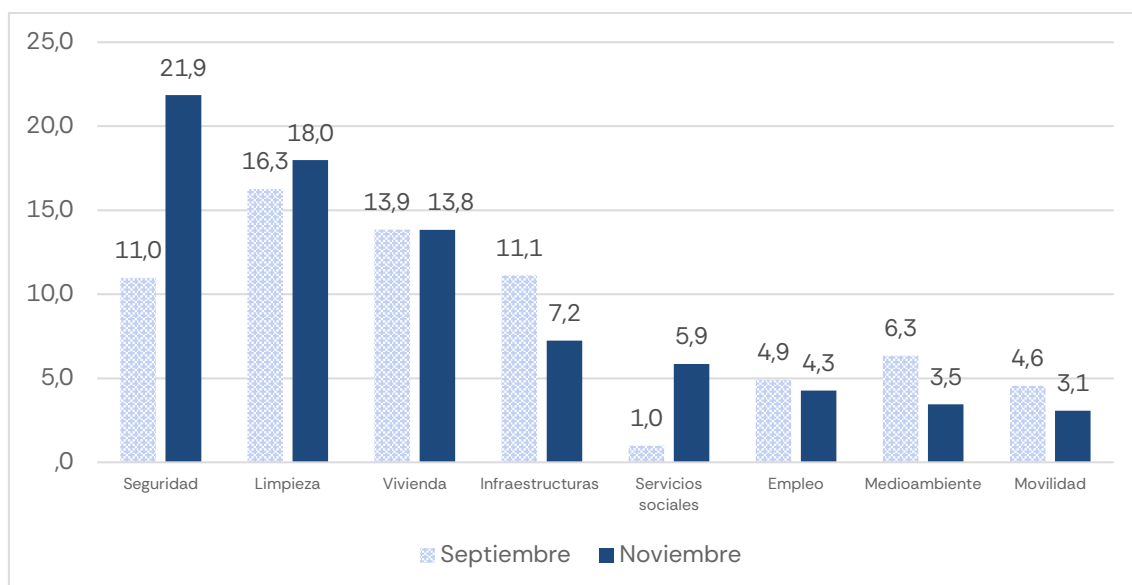
## 6

## Problemas del municipio

Esta última sección del estudio compara los principales problemas identificados actualmente en el municipio percibidos por las personas entrevistadas con los resultados del estudio anterior. Los grandes problemas se repiten, en algunos casos con resultados muy similares al estudio de opinión de otoño (Gráfico 6.1). No obstante, la **seguridad ciudadana** se ha desplazado hasta el primer puesto, pasando del 11% al 21,9% de respuestas. La preocupación por la **limpieza** (18%) y por la **vivienda** (13,8%) se mantienen elevadas. Tras las **infraestructuras** (7,2%), repunta la preocupación por los **servicios sociales** (5,9%), que en el anterior estudio aparecían como un problema marginal. Las cuestiones relativas al **empleo**, al **medioambiente** y la contaminación así como a la **movilidad** también siguen apareciendo entre los problemas más relevantes.

La preocupación por la seguridad se ha duplicado respecto al estudio anterior. La limpieza de los espacios públicos y la vivienda siguen siendo las otras grandes preocupaciones de la población.

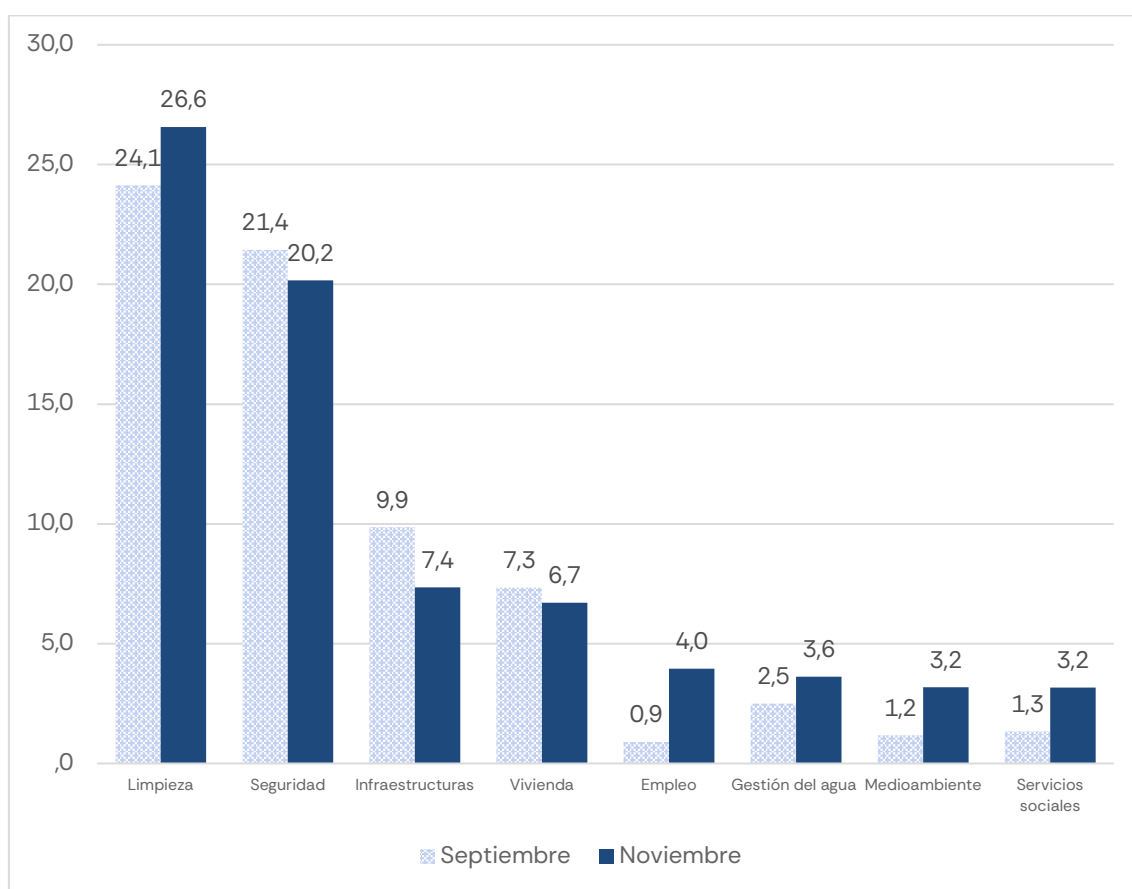
**Gráfico 6.1.** Principal problema del municipio, en EO1 y EO2 (%)



En cambio, cuando se ha preguntado a los habitantes por el mayor problema específico de su barrio o pedanía, los resultados han ofrecido una mayor similitud a los del estudio anterior. (Gráfico 6.2) La **limpieza urbana** (26,6%) es la mayor preocupación inmediata de los vecinos de cada barrio o pedanía, por delante de la **seguridad** (20,2%). A gran distancia se sitúan las **infraestructuras** (7,4%) y la **vivienda** (6,7%), así como el empleo, la gestión del agua, el medioambiente o los servicios sociales, entre otros problemas identificados por los residentes.

La limpieza urbana continúa siendo la principal preocupación de los vecinos de cada barrio y pedanía. Después, destaca nuevamente la preocupación por la seguridad.

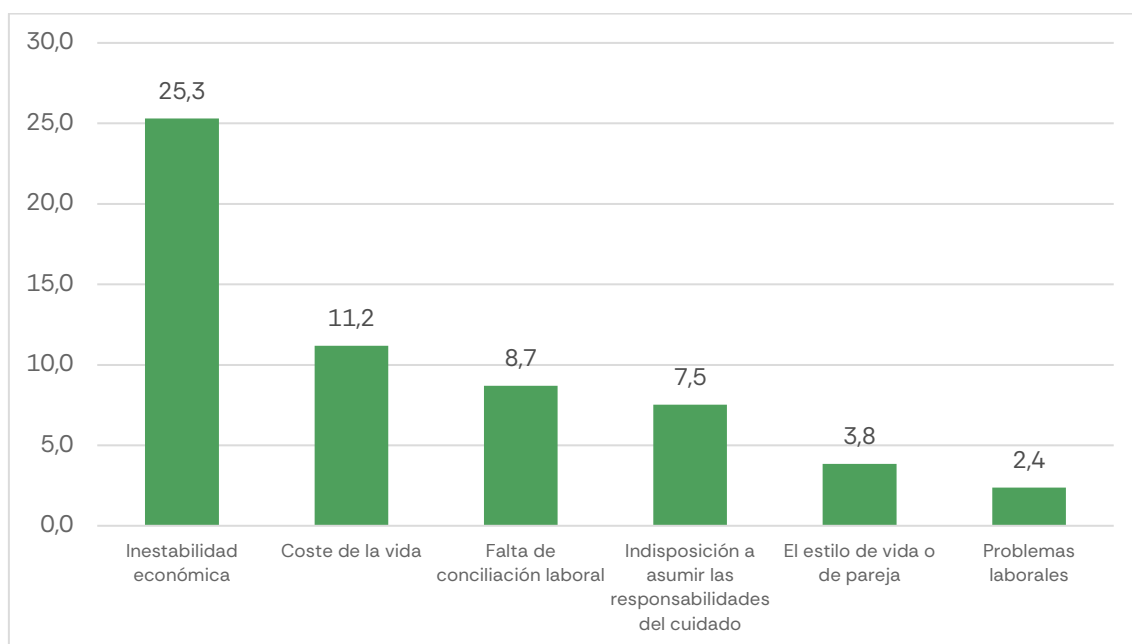
**Gráfico 6.2.** Principal problema de su propio barrio o pedanía, en EO1 y EO2 (%)



Para acabar, en este estudio también se ha preguntado por el tipo de razones o problemas que podrían afectar a las familias a la hora de decidir no tener más hijos, o no tener hijos en absoluto (Gráfico 6.3). Aunque las respuestas son muy variadas, destaca claramente la **inestabilidad económica** (25,3%) como la respuesta más común. Tras esta, se señala el elevado **coste de la vida** (11,2%) y la **falta de conciliación** laboral y personal (8,7%). Otro 7,5% considera que el principal problema es la falta de disposición para **asumir las responsabilidades** de cuidar a los hijos, y en menor medida aparecen otras razones como la **incompatibilidad con el estilo de vida o de pareja** (3,8%) y los **problemas laborales** (2,4%).

Las cuestiones económicas, laborales y de estilo de vida son las principales razones de la baja natalidad, según la población.

**Gráfico 6.3.** Principal razón por la que piensa que la gente no tiene más hijos (%)



## Marginales

P1. Para comenzar, refiriéndonos a la situación general actual del municipio de Orihuela, ¿cómo la calificaría Usted: muy buena, buena, regular, mala o muy mala?

	Total
Muy buena	3,2
Buena	33,9
Regular	47,8
Mala	14,0
Muy mala	0,9
No sabe	0,3
No contesta	0,0
Total	100,0

P2. ¿Y cree Usted que la situación del municipio de Orihuela es ahora mejor, igual o peor que hace dos años?

	Total
Mejor	17,8
Igual	56,4
Peor	25,1
NS	0,6
NC	0,0
Total	100,0

P3. En términos generales, ¿cómo calificaría Usted la gestión que ha realizado el Ayuntamiento de Orihuela en estos últimos dos años: muy buena, buena, regular, mala o muy mala?

	Total
Muy buena	3,0
Buena	33,3
Regular	46,8
Mala	14,6
Muy mala	1,8

	<b>Total</b>
No sabe	0,3
No contesta	0,1
<b>Total</b>	<b>100,0</b>

P4. ¿Cuál cree Usted que es el problema más importante que tiene nuestro municipio en estos momentos?

	<b>Total</b>
Seguridad	21,9
Limpieza	18,0
Vivienda	13,8
Infraestructuras (calles, caminos)	7,2
Servicios sociales	5,9
Empleo	4,3
Contaminación/medioambiente	3,5
Movilidad	3,1
Sanidad	2,6
Problemas gestión agua e inundaciones	2,5
Urbanismo	2,4
Economía	1,8
Gestión política	1,2
Carreteras	1,1
Baja natalidad y despoblación	1,0
Otras respuestas	4,9
Ninguno	0,0
No sabe	0,0
No contesta	4,9
<b>Total</b>	<b>100,0</b>



P5. Y, ¿cuál cree Usted que es hoy la principal necesidad de su barrio o pedanía?

	<b>Total</b>
Limpieza	26,6
Seguridad	20,2
Infraestructuras (calles, caminos)	7,4
Vivienda	6,7
Empleo	4,0
Problemas gestión agua e inundaciones	3,6
Contaminación/medioambiente	3,2
Servicios sociales	3,2
Carreteras	2,8
Sanidad	2,6
Movilidad	2,5
Economía	1,4
Prestación servicios municipales	1,1
Alumbrado publico	1,0
Otras respuestas	4,1
Ninguno	0,0
No sabe	0,0
No contesta	9,8
<b>Total</b>	<b>100,0</b>

P5.1. Cambiando de tema, ¿podría decirme si actualmente tiene Usted pareja estable?

	<b>Total</b>
Sí	64,0
No	35,9
No contesta	0,1
<b>Total</b>	<b>100,0</b>

P5.1a. *(Solo a los que tienen pareja estable en la actualidad)* ¿Cuál es la situación de convivencia con su pareja?

	Total
Vive con su pareja y están casados/as	59,3
Vive con su pareja, pero no están casados/as	32,2
No vive con su pareja	8,2
Otra situación de convivencia	0,3
No contesta	0,0
Total	100,0
N válido	346 casos

P6. ¿Tiene Usted hijos?

	Total
Sí	63,5
No	33,3
No tengo, pero actualmente estoy esperando un/a hijo/a (embarazo, adopción o acogimiento, etc.)	3,2
No contesta	0,0
Total	100,0

P6a. *(Solo a los que responden que no tienen hijos/as ni los están esperando)* ¿Desearía, o le hubiese gustado, tener hijos?

	Total
Sí	41,7
No	50,7
No sabe	6,0
No contesta	1,6
Total	100,0
*N válido	180 casos

P7. (Solo a los que responden que tienen hijos/as) ¿Cuántos hijos/as tiene Usted?

	Total
1 hijo/a	36,4
2 hijos/a	43,3
3 hijos/as	16,7
4 o más hijos/as	3,3
NC	0,3
Total	100,0
*N válido	343 casos

P8a. (Solo a los que responden que tienen hijos/as) ¿Y al menos uno de sus hijos/as se encuentra actualmente en edad escolar, es decir, cursando Educación Infantil, Primaria o Secundaria?

	Total
Sí	28,8
No	71,2
NC	0,0
Total	100,0
*N válido	343 casos

P8b. (Solo a los que responden que tienen hijos/as en edad escolar) ¿Cuál de las siguientes medidas de conciliación que le voy a mencionar considera Usted más adecuada para apoyar a las familias con hijos en edad escolar de Orihuela?

	Total
Aula matinal antes del inicio de las clases	21,6
Escuelas vacacionales (Navidad, Semana Santa, verano)	24,2
Aula de apoyo escolar gratuita por las tardes	51,8
Ninguna de las anteriores	2,4
NC	0,0
Total	100,0
*N válido	99 casos

P9. Desde su punto de vista, ¿cuál es la razón más determinante para que un número creciente de familias opte por no tener más hijos o prefiera directamente no tener descendencia?

	Total
Inestabilidad económica	25,3
Coste de la vida	11,2
Falta de conciliación laboral	8,7
Indisposición a asumir las responsabilidades del cuidado	7,5
El estilo de vida o de pareja	3,8
Problemas laborales	2,4
Problemas sociales o falta de servicios sociales	2,2
Falta de voluntad	1,5
Bajos salarios	1,5
Otros	23,7
No sabe	1,6
No contesta	10,6
Total	100,0

P10. Ahora le voy a leer una afirmación y me gustaría que me dijera hasta qué punto está Usted muy, bastante, poco o nada de acuerdo con ella. «Orihuela es una buena ciudad para formar y desarrollar una familia».

	Total
Muy de acuerdo	9,7
Bastante de acuerdo	54,2
Ni de acuerdo ni en desacuerdo	15,6
Poco de acuerdo	16,3
Totalmente en desacuerdo	3,8
No sabe	0,3
No contesta	0,0
Total	100,0

P11-P18. Le voy a mencionar a continuación una serie de medidas que podría poner en marcha el Ayuntamiento de Orihuela para apoyar a las familias. Me gustaría que me indicara cómo de prioritarias considera Usted que son en una escala de 0 a 10 en la que 0 significa «esta medida no me parece nada prioritaria» y 10 «esta medida me parece totalmente prioritaria».

	Total		
	Media	Desviación estándar	N válido
Ayudas económicas directas por nacimiento	6,8	2,0	(540)
Beneficios fiscales para familias con hijos	6,6	1,9	(541)
Apoyo específico a familias numerosas	6,8	1,9	(540)
Facilitar la conciliación laboral y familiar	7,0	1,8	(540)
Programas de orientación sobre el embarazo	6,9	1,9	(539)
Ayudas a familias con miembros dependientes	6,8	1,9	(541)
Aumento de las actividades extraescolares y de ocio	6,9	1,7	(538)
Mejoras en parques y zonas de juegos	6,9	1,7	(539)

P19-P22. Va a escuchar a continuación una serie de frases. Me gustaría que indicara si está Usted muy, bastante, poco o nada de acuerdo con ellas.

		Total
La familia es el pilar fundamental de la sociedad y debería recibir mayor apoyo por parte de las instituciones.	Muy de acuerdo	21,1
	Bastante	69,2
	Poco	8,8
	Nada de acuerdo	0,9
	No sabe	0,0
	No contesta	0,0
	Total	100,0
Se debería reforzar el papel de los padres en la educación de sus hijos.	Muy de acuerdo	30,9
	Bastante	61,2
	Poco	6,6
	Nada de acuerdo	1,1
	No sabe	0,0
	No contesta	0,1
	Total	100,0

	Total
Es necesario proteger a las familias que deciden tener varios hijos.	Muy de acuerdo
	21,6
	Bastante
	63,5
	Poco
	10,8
	Nada de acuerdo
El Ayuntamiento debería poner en marcha un servicio de asesoramiento sobre las ayudas a las que pueden optar las familias.	4,0
	No sabe
	0,0
	No contesta
	0,0
	Total
	100,0
	Muy de acuerdo
	24,9
	Bastante
	66,1
	Poco
	8,2
	Nada de acuerdo
	0,6
	No sabe
	0,1
	No contesta
	0,0
	Total
	100,0

P23. Vamos terminando ya. ¿En qué medida considera preocupante la existencia de situaciones de soledad no deseada entre los vecinos de Orihuela? ¿Muy preocupante, bastante preocupante, poco preocupante, nada preocupante?

	Total
Muy preocupante	11,1
Bastante preocupante	70,8
Poco preocupante	15,5
Nada preocupante	1,7
NC	1,0
Total	100,0